

**MORSE PER
SOLLEVAMENTO LAMIERE
VCW / VCEW / SVCW
VUW / VEUW / SVUW
VMPW / VEMPW / SVMPW
VCW-H / VCEW-H / VUW-H
VEUW-H / VMPW-H / VEMPW-H
VUW-R
VEUW-A
VHPW / VHPUW
VJPW / VJPUW**

Manuale Utente

Prima di utilizzare la morsa per sollevamento, leggere attentamente le istruzioni di sicurezza contenute in questo manuale utente.

In caso di dubbi, consultare il proprio rivenditore.

I nostri manuali dovranno essere utilizzati come riferimento per tutta la durata del prodotto. Sono graditi eventuali suggerimenti e/o commenti riguardanti questo manuale.

A causa della continua attività di ricerca e sviluppo, le specifiche del prodotto sono soggette a modifiche senza preavviso.



Manuale
M-VCW-2310-00-IT



www.fasitaly.com

INDICE

1. GENERALE	
2. DESCRIZIONE DELLE FUNZIONI	3
3. APPLICAZIONI CONSENTITE	4
4. ISTRUZIONI DI SICUREZZA	4
5. SOLLEVAMENTO	5
6. MANUTENZIONE	5
7. SMONTAGGIO/MONTAGGIO	7
- VCW/SVCW / VCEW/VHPW	
- VMPW / VEMPW / SVMPW	
- VUW/SVUW/VUW-R/VHPUW	
8. REVISIONE	9
9. SMALTIMENTO	9
10. CHECKLIST PER LA RISOLUZIONE DEI PROBLEMI	9
11. GARANZIA	10
12. CONDIZIONI E SPECIFICHE	10
13. ISPEZIONE DI SICUREZZA	11
14. PROGRAMMA DI ISPEZIONE	11
APPENDICE - DIAGRAMMI DI CARICO	12
- SOLLEVAMENTO IN SICUREZZA	13

1. GENERALE

Grazie per aver scelto uno dei nostri prodotti di alta qualità. I sistemi della qualità per la gestione e i servizi di FAS SpA sono pienamente conformi alle norme ISO 9001. La nostra vasta esperienza pluriennale è una garanzia di massima qualità e sicurezza. Le morse per sollevamento Pewag sono realizzate con acciai legati di alta qualità e sono pienamente conformi a tutte le norme e requisiti di prodotto pertinenti, tra cui: Norma europea: EN 13155, norma australiana: AS 4991, norma USA: ASME B30.20-2010 e Direttiva Macchine 2006/42/CE.

2. DESCRIZIONE DELLE FUNZIONI

Le morse per sollevamento Pewag devono il loro nome e la loro reputazione al particolare meccanismo di sicurezza incorporato, costituito da un dispositivo di bloccaggio, una molla di trazione e una leva. Una volta azionata la leva, il meccanismo di sicurezza garantisce il pre-tensionamento costante della camma sulla lamiera di acciaio, in modo che la morsa non scivoli quando viene applicata la forza di sollevamento. Quando viene sollevato un carico, il peso del carico fa aumentare la forza di serraggio sulla camma. Il sistema di sicurezza garantisce inoltre che la morsa non si allenti dalla lamiera quando il carico viene abbassato.

Ulteriori informazioni per l'impiego di una morsa VUW-R, VCW-R, VCEW-R, VEUW-R

Queste morse sono state specificamente progettate per il sollevamento di lamiera in acciaio inox. Onde evitare la corrosione dovuta alla contaminazione da carbonio, queste morse per sollevamento sono dotate di componenti in acciaio inox, mentre il corpo e la leva sono nichelati. Grazie a queste caratteristiche, dopo aver effettuato il sollevamento non occorre più ripulire da eventuali residui di acciaio al carbonio l'area di contatto tra la ganaschia della morsa e la lamiera in acciaio inox.

Ulteriori informazioni per l'impiego della morsa VJPW/VJPUW

Manuale d'uso per VCW / VUW valido con le seguenti integrazioni: La morsa per sollevamento VJPW/VJPUW è specificamente progettata per il sollevamento verticale e il trasporto di lamiera (sottili). Lo speciale perno mobile all'interno della morsa crea ulteriore pressione sul materiale, eliminando il rischio di slittamento. A differenza di altri tipi di morse non è previsto nessun limite minimo di carico di esercizio (WLL).

3. APPLICAZIONI CONSENTITE

Le morse per il sollevamento Pewag sono state progettate esclusivamente per il sollevamento e il trasporto di lamiera e strutture in acciaio in cui sia possibile posizionare la morsa su un punto di contatto piano.

VMPW / VEMPW / SVMPW

Grazie al maggior gioco del giunto di supporto multi-funzione, le morse per sollevamento VMPW, VEMPW e SVMPW sono particolarmente adatte per inclinare lamiera e strutture in acciaio.

VCW-H / VCEW-H / VHPW / VEMPW-H

Questi modelli dispongono di un segmento "duro" e di una camma "dura" appositamente sviluppati in modo che queste morse siano particolarmente adatte per il sollevamento e il trasporto di lamiera e strutture in acciaio con una durezza massima della superficie di carico di 50 Hrc, (429 HB, 1450 N/mm²). Il modello VHPW è dotato di tre camme per consentire una presa stabile del carico ed è quindi particolarmente adatto per il sollevamento del "Holland Profil" (barra piatta di acciaio a bulbo). Le applicazioni consentite della morsa includono il sollevamento e la movimentazione di lamiera di acciaio dalla:

- posizione verticale
- posizione orizzontale

Si noti che, quando si effettua il sollevamento da una posizione non verticale, il WLL (carico limite di esercizio) è ridotto (si veda il diagramma di carico a pagina 12).

VUW / VEUW / SVUW / VUW-R / VHPUW

Le morse VUW / VEUW / VEUW-H / VEUW-R / SVUW / VUW-R / VHPUW sono dotate di un giunto universale in combinazione con l'anello di sollevamento e sono adatte a sollevare oggetti da qualsiasi posizione. Il modello VUW-R è stato progettato esclusivamente per il sollevamento di lamiera di acciaio e strutture dotate di un punto di contatto piano. Evitare di utilizzare la morsa per lamiera di acciaio inox se viene contemporaneamente utilizzata per sollevare lamiera di acciaio al carbonio, in quanto c'è il rischio di contaminazione da carbonio.

Le applicazioni consentite della morsa includono il sollevamento e la movimentazione di lamiera di acciaio dalla:

- posizione verticale
- posizione orizzontale
- posizione laterale

Si noti che, quando si effettua il sollevamento da una posizione non verticale, il WLL (carico limite di esercizio) è ridotto (si veda il diagramma di carico a pagina 12).

4. ISTRUZIONI DI SICUREZZA

La sicurezza innanzitutto! Garantite la vostra sicurezza personale e quella degli altri leggendo innanzitutto con attenzione le seguenti istruzioni di sicurezza.

Per la vostra sicurezza e per continuare a trarre beneficio dalla sicurezza dei nostri prodotti fate ispezionare, collaudare e, se necessario, revisionare la morsa almeno una volta all'anno da FAS SpA, da un altro centro di assistenza e riparazione meccanica riconosciuto o da persone formate e autorizzate da FAS SpA o Pewag GmbH. Si veda anche il Capitolo 8 – Revisione. Per ulteriori informazioni contattare FAS SpA.

Evitare situazioni che mettano a repentaglio la vita delle persone

(si vedano anche gli esempi a pagina 13)

Manuale Utente

MORSE PER SOLLEVAMENTO LAMIERE

**VCW / VCEW / SVCW / VUW / VEUW / SVUW / VMPW / VEMPW
SVMPW / VCW-H / VCEW-H / VUW-H / VEUW-H / VMPW-H / VEMPW-H
VUW-R / VEUW-A / VHPW / VHPUW / VJPW / VJPWU**

- Non lavorare mai con una morsa non testata o con un certificato di collaudo scaduto.
- Durante il sollevamento tenersi a distanza e non sostare sotto il carico.
- Non usare la morsa se è danneggiata; farla riparare da FAS SpA o da un altro centro di riparazione meccanica autorizzato. In caso di dubbio, contattare il proprio fornitore.
- Le morse devono essere utilizzate solo per il trasporto di lamiera singole e non in pacchetti.
- Non sollevare mai lamiera di peso superiore al WLL indicato sulla morsa, sul certificato di collaudo, nella tabella e nel diagramma di carico a pagina 12.
- Non sollevare mai lamiera di peso inferiore al 10% rispetto alla portata massima indicata sulla morsa e sul certificato.
- Non sollevare lamiera di spessore superiore o inferiore alla luce di presa indicata sulla morsa, sul certificato di collaudo e nella tabella.
- Fare attenzione quando si effettua il sollevamento da una posizione non verticale. In questi casi il carico limite di esercizio (WLL) può essere notevolmente ridotto (vedere pagina 12).
- Quando si utilizzano contemporaneamente più morse per il sollevamento, occorre predisporre imbracature o catene di lunghezza sufficiente, in modo da garantire che l'angolo tra le imbracature o le catene non sia mai superiore a 60°.
- Quando si azionano contemporaneamente più morse per il sollevamento, utilizzare un bilancino (equilibratore) e imbracature di sollevamento o catene di lunghezza sufficiente, in modo che i grilli di sollevamento sulle morse non siano mai sottoposti a carichi laterali.
- Non posizionare la morsa sulle sezioni coniche della lamiera o della struttura da sollevare.
- Rimuovere completamente il grasso, l'olio, la sporcizia, la corrosione e le scaglie di laminazione dalla lamiera nel punto in cui deve essere attaccata la morsa.
- La durezza superficiale della lamiera non deve essere superiore a 37 Hrc (345 Hb, 1.166 N / mm²). Per quanto riguarda la morsa di sollevamento VUW-R / VEUW-R / VCW-R / VCEW-R, si noti che la durezza superficiale della lamiera non deve essere superiore a 30 Hrc (283 Hb, 945 N / mm²).
- Le morse sono adatte solo per l'impiego in condizioni atmosferiche normali.

Avvertenza

- Per quanto possibile, assicurarsi che l'anello di sospensione (utilizzato con VCW / SVCW / VCEW) o il giunto di supporto MP (usato con VMPW / VEMPW) non vengano mai sottoposti a carichi laterali.
- La caduta libera o l'oscillazione incontrollata sul gancio della gru, con conseguenti urti contro degli oggetti, possono danneggiare la morsa. Se questo dovesse accadere, prima di utilizzare la morsa verificare che sia in buone condizioni di funzionamento.
- Le morse per sollevamento non sono adatte per la creazione di giunzioni permanenti.
- La morsa deve essere sottoposta a manutenzione preventiva con frequenza mensile; si veda il Capitolo 6 - Manutenzione.
- Non modificare la morsa (mediante saldatura, molatura, ecc.), in quanto questo può pregiudicarne il funzionamento e la sicurezza, rendendo quindi nulla ogni forma di garanzia e responsabilità di prodotto.
- Utilizzare solo accessori e componenti originali Pewag.
- L'uso improprio della morsa e/o il mancato rispetto delle indicazioni e delle avvertenze contenute in queste istruzioni di sicurezza in merito all'utilizzo di questo prodotto possono mettere in pericolo la salute dell'utente e/o delle persone presenti.

Nota speciale per l'impiego delle morse VUW-R / VEUW-R / VCW-R / VCEW-R

La morsa deve essere utilizzata solo per il sollevamento di strutture e lamiera in acciaio inox. Nonostante la sua notevole resistenza all'usura, la morsa deve essere trattata con estrema cura! Evitare possibili danni dovuti ad urti, cadute, ecc.

5. SOLLEVAMENTO

- Verificare che non venga superato il carico limite di esercizio (WLL) della morsa.
- Attaccare la morsa al meccanismo di sollevamento con uno dei seguenti mezzi:
 - Grillo con dado e coppia di sicurezza
 - Campanella con maglia di giunzione o grillo
 - Imbracatura a catena.
- Assicurarsi che tutti gli elementi siano stati testati e abbiano la portata corretta. Assicurarsi che i collegamenti di accoppiamento e i grilli siano di dimensioni tali da consentire alla morsa di muoversi liberamente nel gancio.
- Verificare l'eventuale presenza di danni visibili sulla morsa.
- Azionare la leva per controllare che la morsa si apra e si chiuda senza intoppi.
- Controllare che i denti della camma non siano sporchi e, se necessario, pulirli con una spazzola metallica. La camma della morsa per sollevamento VUW-R / VEUW-R / VCW-R / VCEW-R deve essere pulita solo con una spazzola di ottone!
- Rimuovere ogni traccia di grasso, sporco e scaglie di laminazione dalla lamiera in corrispondenza della morsa.
- Aprire la morsa azionando la leva.
- Collocare le ganasce quanto più possibile all'interno della lamiera, assicurandosi che la morsa sia posizionata in modo da bilanciare il carico quando viene sollevato.
- Chiudere la morsa ruotando la leva completamente all'indietro.
- Effettuare il sollevamento delicatamente per consentire l'applicazione della forza di sollevamento; verificare che la morsa non scivoli.
- Se il carico scivola, leggere il Capitolo 5 - Effettuare nuovamente il sollevamento.
- Se il carico continua a scivolare, vedere il Capitolo 6 - Manutenzione.
- Prima di staccare la morsa dalla lamiera, accertarsi che il carico sia in posizione stabile.

6. MANUTENZIONE

- La morsa deve essere controllata almeno una volta al mese.
- Smettere di utilizzare la morsa se:
 - il corpo è fessurato o deformato, in particolare agli angoli delle ganasce
 - l'anello di sospensione e/o il giunto di supporto sono visibilmente deformati
 - i denti della camma e/o del perno non sono più acuminati
 - la molla si è allungata o si è rotta
 - il meccanismo di bloccaggio della leva non è più in efficienza o ha cessato di funzionare
 - i perni dell'anello sono visibilmente deformati
 - mancano dei perni di ritenuta
 - la scanalatura della chiavetta è sporca
 - la marcatura sulla morsa non è più leggibile

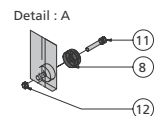
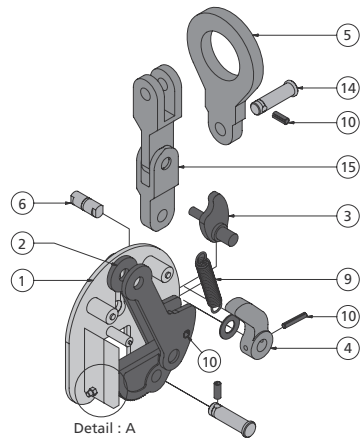
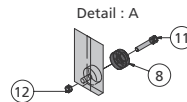
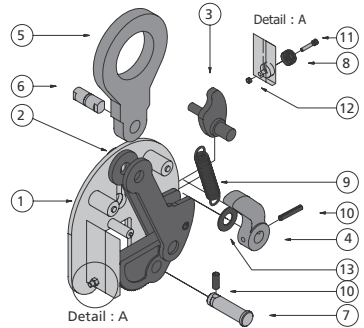
Se vengono riscontrate delle anomalie:

- smontare e pulire la morsa (si veda il Capitolo 7 - Smontaggio/Montaggio) o farla revisionare da FAS SpA o da un altro centro di riparazione autorizzato, competente in materia di sollevamento e movimentazione dei carichi o da persone formate e autorizzate da FAS SpA o Pewag GmbH (si veda il Capitolo 8 - Revisione).

7. SMONTAGGIO / MONTAGGIO

Linee guida per lo smontaggio/montaggio delle morse VCW, SVCW, VCEW, VHPW, VCW-R, VCEW-R

- Aprire completamente la morsa.
- Rimuovere la molla di trazione (9); nel caso di VCW 0.75, VCEW 1 T, VCW 1.5, VCEW 2+3 T, rimuovere prima il perno di ritenuta (10) nel gruppo camma.
- Rimuovere il perno di ritenuta (10) e il perno della camma (7).
- Spingere l'anello di sospensione (5) verso l'interno finché non sia possibile rimuovere il mandrino (6) attraverso il foro di montaggio.
- Rimuovere l'anello di sospensione (5) e il gruppo camma (2).
- Smontare la leva (4) rimuovendo il perno di ritenuta (10) ed estraendo il gruppo di bloccaggio (3) dalla morsa.
- Rimuovere il puntale (8) con una chiave a stella.
- Pulire tutte le parti con un normale sgrassante.
- Ingrassare tutti i mandrini con grasso per cuscinetti.
- Se necessario, oliare la molla.
- Montare tutte le parti in ordine inverso.
- Inserire sempre nuovi perni di ritenuta originali (10), a tale scopo servirsi di un martello e pinze multiuso.
- Sostituire regolarmente il bullone del perno (11) e il dado (12).
- Sostituire regolarmente i componenti Pewag originali.
- Rimuovere eventuali bave con una lima.



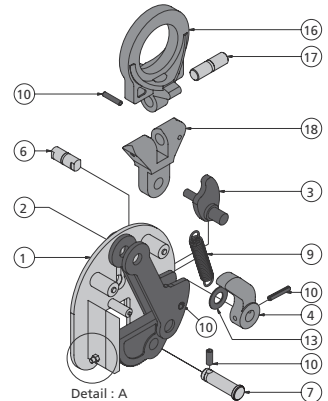
Linee guida per lo smontaggio/montaggio delle morse VMPW, SVMPW, VEMPW

- Aprire completamente la morsa.
- Rimuovere la molla di trazione (9); nel caso di VMPW 0.75, VEMPW 1 T, VMPW 1.5, VEMPW 2+3, rimuovere prima il perno di ritenuta (10) dal gruppo camma.
- Rimuovere il perno di ritenuta (10) e il perno della camma (7).
- Rimuovere il perno di ritenuta (10) e il perno di collegamento (14).
- Rimuovere l'anello di sospensione (5).
- Spingere la forcella (15) verso l'interno finché non sia possibile rimuovere il perno dell'anello attraverso il foro di montaggio (6).
- Rimuovere la forcella (15) e il gruppo camma (2).

- Smontare la leva (4) rimuovendo il perno di ritenuta (10) ed estraendo il gruppo di bloccaggio (3) dalla morsa.
- Rimuovere il puntale (8) con una chiave a stella.
- Pulire tutte le parti con un normale sgrassante.
- Ingrassare tutti i mandrini con grasso per cuscinetti.
- Se necessario, oliare la molla.
- Montare tutte le parti in ordine inverso.
- Inserire sempre nuovi perni di ritenuta originali (10), a tale scopo servirsi di un martello e pinze multiuso.
- Sostituire regolarmente il bullone del perno (11) e il dado (12).
- Usare solamente componenti originali Pewag.
- Rimuovere eventuali bave con una lima.

Linee guida per lo smontaggio/montaggio delle morse VUW, SVUW, VEUW, VUW-R, VHPWU, VEUW-R

- Aprire completamente la morsa.
- Rimuovere la molla di trazione (9); nel caso di VUW 0.75, SVUW/VEUW 1 T, VUW 1.5, VEUW 2+3 T, rimuovere prima il perno di ritenuta (10).
- Rimuovere il perno di ritenuta (10) e il perno della camma (7).
- Estrarre il perno di ritenuta (10) dall'elemento di collegamento (18) e rimuovere il perno di collegamento (17).
- Rimuovere l'anello di sospensione (16).
- Spingere l'elemento di collegamento (18) verso l'interno finché non sia possibile rimuovere il perno dell'anello (6) attraverso il foro di montaggio.
- Rimuovere l'elemento di collegamento (18) e il gruppo camma (2).
- Smontare la leva (4) rimuovendo il perno di ritenuta (10) ed estraendo il gruppo di bloccaggio (3) dalla morsa.
- Rimuovere il puntale (8) con una chiave a stella.
- Pulire tutte le parti con un normale sgrassante.
- Ingrassare tutti i mandrini con grasso per cuscinetti.
- Se necessario, oliare la molla.
- Montare tutte le parti in ordine inverso.
- Inserire sempre nuovi perni di ritenuta originali (10).
- Sostituire regolarmente il bullone del perno (11) e il dado (12).
- Usare solamente componenti originali Pewag.
- Rimuovere eventuali bave con una lima.



8. REVISIONE

Almeno una (1) volta all'anno (come prescritto per legge), o in caso di danni, la morsa per sollevamento deve essere ispezionata, testata e, se necessario, revisionata da FAS SpA o da un altro centro di riparazione autorizzato, competente in materia di sollevamento e movimentazione dei carichi o da persone formate e autorizzate da FAS SpA o Pewag GmbH. In caso di dubbio, contattare il proprio fornitore.

9. SMALTIMENTO

La morsa può essere smaltita nel rispetto delle linee guida locali, a condizione che venga resa inadatta all'impiego.

10. CHECKLIST PER LA RISOLUZIONE DEI PROBLEMI

Inconveniente	Possibile causa	Misura da adottare
Il carico scivola	Il carico è sporco Il perno e/o la camma sono sporchi Il perno e/o la camma sono smussati Le ganasce sono piegate e aperte	Pulire Pulire Revisione Scartare
L'anello di sospensione ruota male	L'anello di sospensione è stato sovraccaricato	Scartare l'anello di sospensione
La forcella ruota male	La forcella è stata sovraccaricata	Scartare la forcella
Il corpo è piegato	La morsa è stata sovraccaricata	Scartare la morsa
L'anello di sospensione è ovalizzato	La morsa è stata sovraccaricata	Scartare la morsa
La molla è difettosa	La molla è usurata	Scartare la molla
Il perno di sospensione è piegato	La morsa è stata sovraccaricata	Scartare la morsa
Perni di fissaggio mancanti	Assemblaggio errato	Prevedere nuovi perni di fissaggio
Difficoltà nell'apertura/chiusura della morsa	Sede della chiavetta sporca Morsa consumata Morsa contaminata	Pulire la morsa Scartare la morsa Pulire la morsa

11. GARANZIA

FAS SpA fornisce agli utenti finali una garanzia di 5 anni sulle sue morse per sollevamento. Questa garanzia è valida per l'utente finale originale delle morse per sollevamento. Questa garanzia è valida solo se la morsa è stata ispezionata e controllata ed è in linea con le istruzioni del produttore e del distributore per l'intero periodo di garanzia. Il periodo di garanzia di 5 anni decorre dalla data di acquisto ed è soggetto a tutte le condizioni e le specifiche indicate nel presente documento.

12. CONDIZIONI E SPECIFICHE

Questa garanzia copre solamente i difetti dovuti ad errori di fabbricazione che si verificano durante il normale utilizzo. La garanzia non copre l'usura di componenti quali perni, gruppi camme, molle di bloccaggio, ecc. Qualora si verifichi un guasto di qualsiasi tipo durante il periodo di garanzia, la morsa per sollevamento sarà sostituita o riparata, previa valutazione del produttore.

Non è fornita nessuna garanzia per le morse che presentino anomalie dovute a:

- Normale usura
- Sovraccarico
- Utilizzo errato e/o negligente
- Danni
- Mancata attuazione delle procedure e degli interventi
- Sollevamento di materiale diverso da quello indicato sulla morsa o specificato nel manuale d'uso
- Adattamento e/o modifica della morsa Pewag
- Utilizzo non corretto della morsa e mancato rispetto di tutte le indicazioni riportate nel manuale d'uso
- Manutenzione e/o revisione non effettuata da un distributore autorizzato FAS SpA

Il produttore non è responsabile per danni incidentali o derivanti da un uso non corretto delle morse per sollevamento, nonché dal mancato rispetto di quanto indicato nel presente manuale.

13. ISPEZIONE DI SICUREZZA

Tutte le ispezioni e le riparazioni devono essere registrate nel prospetto di manutenzione. Questo vale non solo per le Vostre ispezioni, ma anche per quelle che vengono effettuate dal Vostro rivenditore autorizzato FAS SpA. Quando la morsa viene consegnata per la manutenzione e l'ispezione, si deve sempre fornire il prospetto di manutenzione.

Morse per sollevamento difettose

Quando viene riscontrato qualsiasi tipo di usura o danno, è necessario adottare le seguenti misure:

- Mettere fuori servizio la morsa per sollevamento. (Prendere nota della data in cui si verifica l'anomalia nella morsa di sollevamento)
- Tentare di individuare la causa dell'anomalia, per esempio (l'elenco completo è riportato nel Capitolo 10):
 Questi danni non sono coperti dalla garanzia! Per garantire la Vostra sicurezza e quella dei Vostri colleghi siete tenuti a rispettare questa procedura.
- Restituire la morsa per sollevamento (con i dati storici di manutenzione) al proprio distributore autorizzato FAS SpA.
- Dopo che la morsa per sollevamento è stata revisionata/riparata dal Vostro distributore, potete tranquillamente utilizzarla nuovamente.

14. PROGRAMMA DI ISPEZIONE

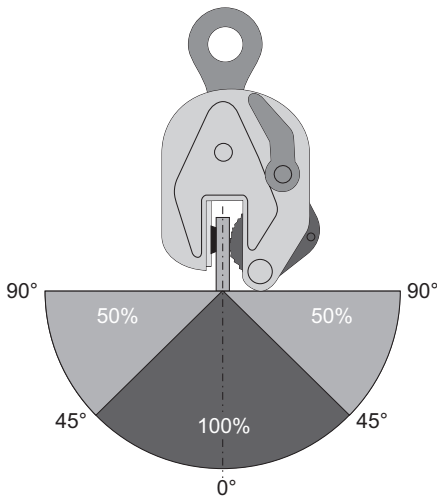
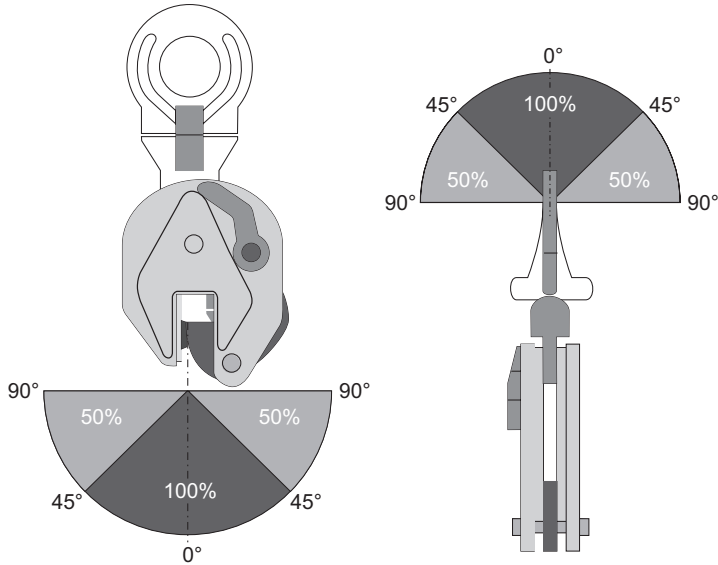
MESI	3	6	9	12	15	18	21	24	27	30	33	36	39	42	45	48	51	54	57	60
ANNI	1				2				3				4				5			
Ispezioni di sicurezza da parte del proprio manutentore competente																				
Manutenzione da parte di FAS SpA o centro autorizzato da FAS SpA, competente in materia di sollevamento e movimentazione dei carichi, o da persone formate e autorizzate da FAS SpA o Pewag GmbH																				
Revisione da parte di FAS SpA o centro autorizzato da FAS SpA, competente in materia di sollevamento e movimentazione dei carichi, o da persone formate e autorizzate da FAS SpA o Pewag GmbH																				

Manuale Utente

MORSE PER SOLLEVAMENTO LAMIERE

VCW / VCEW / SVCW / VUW / VEUW / SVUW / VMPW / VEMPW
 SVMPW / VCW-H / VCEW-H / VUW-H / VEUW-H / VMPW-H / VEMPW-H
 VUW-R / VEUW-A / VHPW / VHPUW / VJPW / VJPWU

DIAGRAMMI DI CARICO (CARICHI LIMITE DI ESERCIZIO)

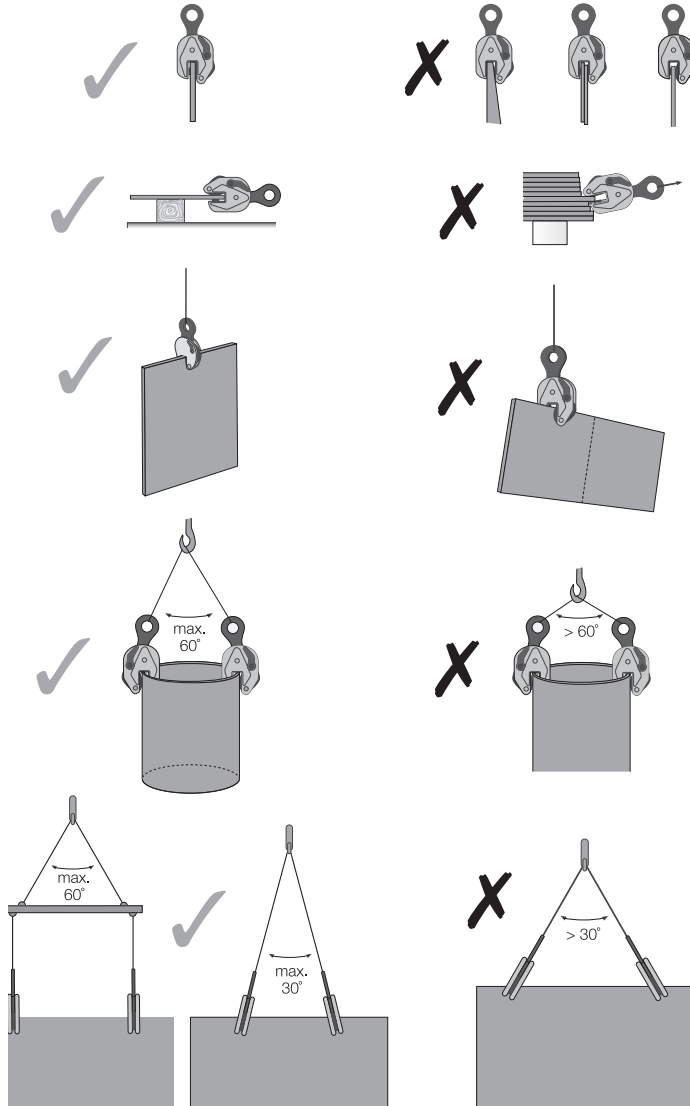


Manuale Utente

MORSE PER SOLLEVAMENTO LAMIERE

VCW / VCEW / SVCW / VUW / VEUW / SVUW / VMPW / VEMPW
 SVMPW / VCW-H / VCEW-H / VUW-H / VEUW-H / VMPW-H / VEMPW-H
 VUW-R / VEUW-A / VHPW / VHPUW / VJPW / VJPW

SOLLEVAMENTO IN SICUREZZA



FAS SpA

Via dei Lavoratori, 118/120
20092 Cinisello Balsamo (MI)
Tel. +39 02 6124951 - Fax +39 02 66040192
www.fasitaly.com
info@fasitaly.com

FAS Servizio Sicurezza srl

Via P. Nenni, 35
10036 Settimo Torinese (TO)
Tel. +39 011 8975137 - Fax +39 011 8005916
www.fas-sicurezza.it
servizio.tecnico@fasitaly.com



www.fasitaly.com